

# FRÉXULFE

**Comunidade titular:** Parroquia de Santa Baia de Frexulfe (O Valadouro)

**Forma xurídica:** MVMC

**Superficie:** 570 ha

**N.º de comuneiras/os:** 17 (5 mulleres, 12 homes)

**N.º mulleres no órgano de goberno:** 2 (de 4)

Fraga das Leiras  
coa Serra do Xistral  
no horizonte [L. Lagos]

## CONTEXTO

### Situación

O monte de Frexulfe ocupa o extremo nordeste da Serra do Xistral. Este monte abrangue altitudes entre os 300 e os 940 metros, que se acadan no Pao de Lamoso que, xunto co Penido Novo é o punto máis alto. O monte inclúe as ladeiras que descenden desde estes altos do extremo nordeste da corda da Serra do Xistral cara ao leste e cara ao norte. O rego das Balsadas, tributario do Landro, fai de límite polo noroeste e o río da Fraga das Leiras, afluente do río Ouro, crea un profundo val que serve de linde polo sur. Polo oeste os cumios da Serra do Xistral serven de límite con Miñotos, en Ourol. A parroquia de Frexulfe está formada por 21 núcleos de poboación e está situada na parte central do Valadouro.

### Síntese histórica

O Couto de Frexulfe ten as súas orixes na Idade Media, chegando a estar baixo o señorío do Mariscal Pedro Pardo de Cela. Este deixouno en herdanza ao seu fillo Xoán Núñez de Cela en testamento outorgado en 1483, precisamente no día da súa execución en Mondoñedo. O couto sobreviviría durante o Antigo Réxime, mantendo concello, xustiza e rexemento, baixo o dominio do Bispado de Mondoñedo e do mosteiro

da Nosa Señora de Valdeflores de Viveiro. O Catastro de Ensenada de 1749 refire como bens veciñais 1312 ferrados de monte común e unha fraga común de 24 ferrados, aínda que serían frecuentes os conflitos coas parroquias limítrofes, como ilustra un preito de Frexulfe contra San Vicente de Lagoa de 1843. Logo da usurpación do monte polo Estado, foi clasificado como veciñal en man común en 1980.

Vaca pacendo nun queirogal no Chao dos Regos Travesos, en Frexulfe [F. Canastra]

Ra galaica  
(*Rana parvipalmata*)  
[L. Lagos]

Lebre ibérica  
(*Lepus granatensis*)  
[L. Lagos]

*Narthecium  
ossifragum*  
[L. Lagos]

## AUTORÍA E CONTRIBUCIÓN

Laura Lagos

César Agustín Blanco

Rafael Alfonso Laborda

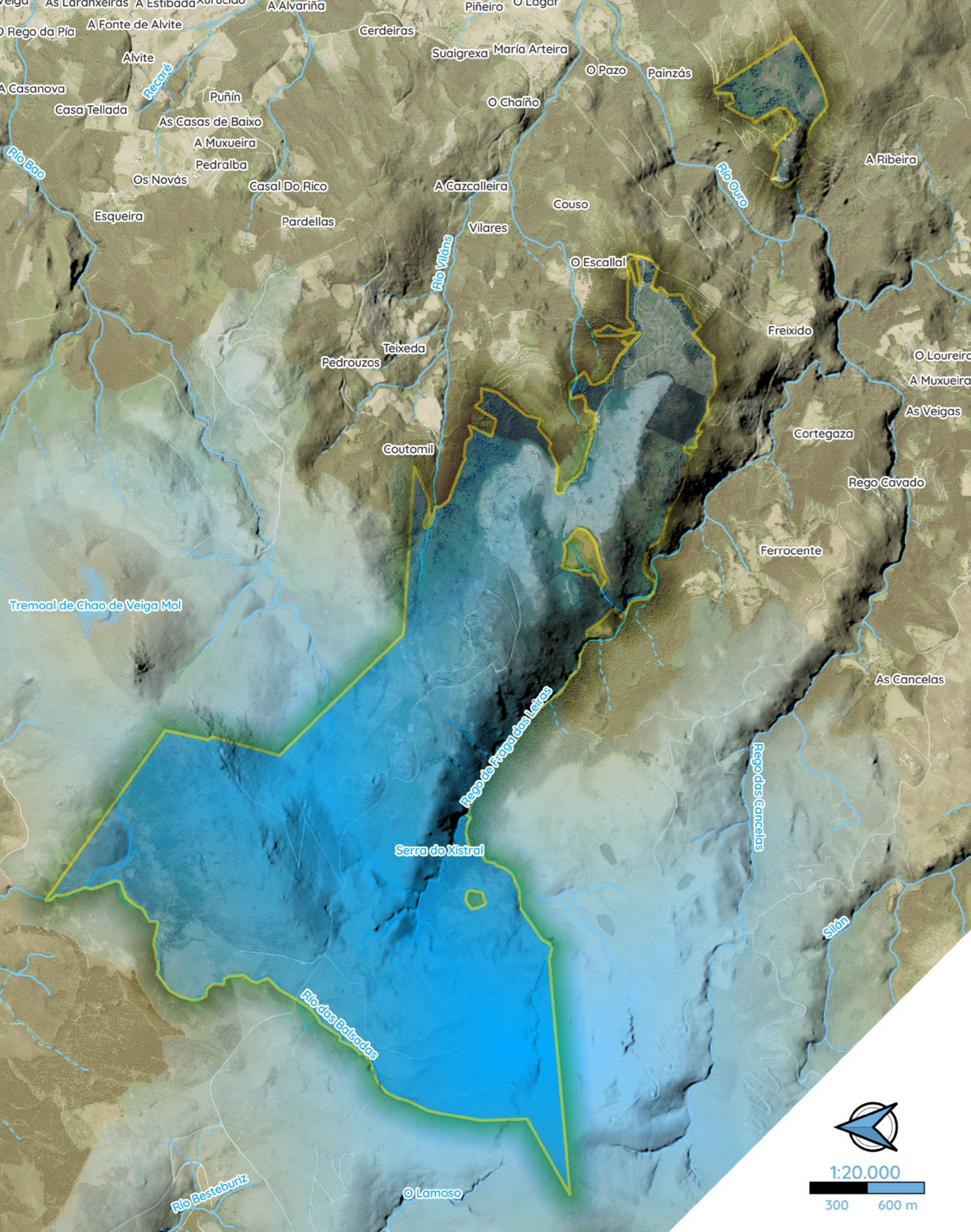
José Ángel Penín

Joám Evans Pim

Emilio Rafael Díaz-Varela

Ramón Alberto Díaz-Varela

Jaime Fagúndez



Grea de bestas na ladeira do Penido Novo [L. Lagos]

## VALORES DE CONSERVACIÓN

Aproximadamente un terzo do monte de Frexulfe atópase comprendido na ZEC Serra do Xistral e a súa totalidade forma parte da Reserva da Biosfera Terras do Miño. Boa parte do monte veciñal forma parte da Área de Especial Interese Paisaxístico da Serra do Xistral. Das 570 ha totais, 286 representan hábitats de interese comunitario prioritarios, das que 203 ha están incluídas na Rede Natura 2000. Nas partes máis altas dominan as turbeiras de cobertor (7130\*) que ocupan unha superficie de 56 ha e forman parte do maior complexo de turbeiras de cobertor da península ibérica. Destacan as 99 ha de turbeiras altas activas (7110\*) e, cara ao norte, atopamos unha extensa representación de queirogais húmidos atlánticos (4020\*) con 131 ha. A extensión de queirogal e turbeira reduciuse desde os anos 80, cando parte destes hábitats foron transformados para crear pasteiros mellorados. A fraga das Leiras constitúe unha boa representación de carballeira (9230) ben conservada e bosque ripario (91E0\*).

Os queirogais húmidos están dominados por *Erica mackayana*, unha queiroga endémica presente unicamente no norte de península ibérica e oeste de Irlanda. Ademais aparecen especies de interese, por estar sufrindo unha regresión en toda a Europa atlántica, como poden ser *Gentiana pneumonanthe*, *Cuscuta epithimum* ou *Serratula tinctoria*. Nas turbeiras altas atopamos unha flora moi especializada en ambientes higrófilos e con escasos nutrientes como son as plantas carnívoras *Drosera rotundifolia* e *Drosera intermedia*, e especies de interese como *Carex durieui*, endémica da península ibérica, ou o musgo de turbeira *Sphagnum pylaesii*, que é unha especie de interese prioritario segundo a Directiva Hábitats e figura no LESPRES.

Entre os anfibios destacan a *Rana parvipalmata*, moi abundante nas zonas húmidas, mentres que nas turbeiras están presentes réptiles como a lagarta das brañas (*Zootoca vivipara*) con presenza en Galiza practicamente restrinxida a esta zona das Seras Setentrionais e aos Anca-

res. Ademais da presenza de lobo (*Canis lupus signatus*), destacan outros carnívoros como a martaraña (*Martes martes*) e o gato montés (*Felis silvestris*). Entre as aves destaca o voitre eurasiático (*Gyps fulvus*) e o voitre negro (*Aegypius monachus*), moi asociados ao sistema depredador-presa entre o lobo e os cabalos salvaxes. Obsérvanse regularmente especies como a cobreira europea (*Circaetus gallicus*) e o abelleiro europeo

(*Pernis apivorus*) ou o falcón peregrino (*Falco peregrinus*). A pica alpina (*Anthus spinoletta*) é unha especie frecuente nestas zonas de montaña, así como o pedreiro cincinto (*Oenanthe oenanthe*) observado con regularidade en paso.

O monte de Frexulfe atesoura diversos elementos arqueolóxicos, como a mámoa da Arca de Ramasquide ou os círculos líticos das Pedragosas e do Prado do Xesto.



Panel interpretativo do proxecto LIFE in Common Land



Vexetación de turbeira no Chao de Lago [L. Lagos]

## BOAS PRÁCTICAS

### Pagamentos por resultados de conservación de hábitats

Frexulfe participou na aplicación demostrativa dun sistema de pagamentos por resultados de conservación de hábitats realizada a través do Proxecto LIFE in Common Land pola Deputación de Lugo e as Universidades da Coruña e Santiago de Compostela. O compromiso da comunidade reflectiuse no seu proxecto de ordenación, que incorporou o modelo de xestión baseado en resultados de conservación e, en base a isto, optou e acabou por recibir un pagamento polas 203 ha de hábitats de interese comunitario prioritarios situados en Rede Natura. Desta superficie, a metade atopábase nun estado de conservación favorábel, recibindo o pagamento máximo. Así mesmo, as actuacións demostrativas de conservación executadas no marco do proxecto tamén axudaron a que parte da superficie do monte con estado de conservación desfavorábel acabase por recibir o máximo importe grazas ao seu compromiso con mellorar a situación deses hábitats.

### Participación na Rede RURALtXA!

Frexulfe é un dos 18 montes veciñais da Serra do Xistral que participan na Rede RURALtXA!, unha iniciativa que ten como obxectivo fomentar a sustentabilidade económica a longo prazo das actividades gandeiras vencelladas á conservación de biodiversidade. O proxecto parte da idea de que, ao apoiar a continuidade destas actividades, se contribúe á preservación dos hábitats que dependen delas: neste caso, os mosaicos de queirogais e turbeiras. A Rede inclúe persoas que manteñen estas actividades tradicionais nos hábitats e promove a gandaría extensiva, a apicultura e o sistema tradicional das bestas, integrando o ecoturismo como actividade complementaria. RURALtXA! desenvolve ferramentas para identificar e valorizar os produtos e servizos da Rede e mellorar a súa comercialización. A Rede ten vocación de futuro como motor dunha bioeconomía rural baseada na conservación dos hábitats e da biodiversidade.

### Aproveitamento gandeiro en extensivo

Na comunidade mantense a actividade gandeira en extensivo cunhas 350 vacas e 100 bestas (cruzadas con hispano-bretón) que pacen no mosaico de turbeiras e queirogais. A veciñanza mantén

os pasteiros mediante un manexo rotativo das vacas polas distintas parcelas do monte durante parte do ano, substituíndoas logo polas bestas durante outra parte. Se ben o manexo pode supor menos carga de équidos da debida nos queirogais en certas épocas



Manexo das bestas no curro de Frexulfe [L. Lagos]

### Pagamentos por resultados de conservación

Os pagamentos directos por conservación son un instrumento que ofrece incentivos aos titulares dos territorios para facer unha xestión con resultados favorábeis en termos de mantemento dos ecosistemas en bo estado. Estes pagamentos poden estar centrados de forma explícita na conservación da biodiversidade, premiando a propietarios que acaden resultados concretos a favor da biodiversidade (hábitats, paisaxes, especies de alto valor de conservación, etc.); ou no mantemento ou mellora de determinados servizos ecosistémicos (auga, retención de car-

bono, patrimonio cultural, usos recreativos, etc.). Este tipo de instrumentos asumen que estes territorios xeran beneficios para toda a sociedade e que é inxusto que sexan os titulares dos terreos os que deban asumir as cargas económicas derivadas da súa conservación, incluído o lucro cesante relativo a outros usos potenciais ou existentes. Hai varios exemplos deste tipo de instrumentos en Europa, como o programa METSO en Finlandia, que compensa os propietarios forestais que voluntariamente adoptan unha xestión dos seus terreos para a conservación de hábitats e especies; ou o programa BURREN en Irlanda, que premia os gan-

deiros que acaden determinados obxectivos ambientais. Na Galiza, unha vía para a ampliación e continuidade de experiencias como as de LIFE in Common Land no Xistral

sería a incorporación destes pagamentos como medida específica dos Plans Estratéxicos da PAC.



Mosaico de fragas, queirogais e pasteiros en Frexulfe [A. Laborda]

cas do ano e que as mesturas con cabalos de razas cárnicas tamén é un factor limitante á hora de manter as bestas todo o ano no monte, a comunidade está adaptando o manexo para deixar os cabalos nas partes altas do monte durante máis tempo. Estes aproveitamentos teñen unha importante compoñente iden-

titaria que se reflicte no mantemento da rapa das bestas, momento relevante tanto para o manexo das bestas como polo seu compoñente festivo entre as familias comuneiras. Este tipo de eventos vincula a comunidade coa conservación dos cabalos e, polo tanto, dos hábitats que estes manteñen.



Genciana das brañas (*Gentiana pneumonanthe*) [L. Lagos]

## FONTES E RECURSOS

- Blanco Arias, C. A. et al. (2019). *Modelo de Xestión Baseado en Resultados de Conservación*. Proxecto LIFE IN COMMON LAND (LIFE16 NAT/ES/000707). Dispoñíbel en: [https://www.lifeincommonland.eu/uploads/files/20201211\\_ModeloXestion\\_LIFE\\_ICL\\_esp.pdf](https://www.lifeincommonland.eu/uploads/files/20201211_ModeloXestion_LIFE_ICL_esp.pdf)
- Blanco Arias, C. A. et al. (2022). *Informe de Seguimiento sobre el Estado de Conservación de los HIC\*. Aproximación a los Pagos por Resultados de Conservación. Año 2021*. Informe sen publicar, Proxecto LIFE IN COMMON LAND (LIFE16 NAT/ES/000707)
- Canastra, F. et al. (2023). *Informe de caracterización de actividades ganaderas de las áreas del ámbito RURALtXA!, GALICIA*. Proxecto RURALtXA!. Dispoñíbel en: <https://ruraltxa.com/informe-caracterizacion-actividades-ganaderas/>
- Izco Sevillano, J. et al. (2001). *Análisis y Valoración de la Sierra de O Xistral: un Modelo de Aplicación de la Directiva Hábitat en Galicia*. Santiago de Compostela: Xunta de Galicia.
- LIFE in Common Land (2022). "Política agraria común y conservación. Pagos por resultados de conservación," Boletín LIFE in Common Land, 9. Dispoñíbel en: <https://lifeincommonland.eu/uploads/files/boletin09.pdf>



Socios:



Fundación  
Juana de Vega



CENTRO DE ESTUDIOS ESTUDIOS  
EURO (RI) DIGNAS REGIONAIS  
BALIZA, NORTE DE PORTUGAL



montescola



CETEMAS  
CENTRO TECNOLÓGICO FORESTAL Y DE LA MADERA



Financiado por:



Fundación Biodiversidad



Plan de Recuperación,  
Transformación  
y Resiliencia



Financiado por  
la Unión Europea  
NextGenerationEU



O proxecto CAPRIF-CC conta co apoio da Fundación Biodiversidad do Ministerio para la Transición Ecológica y el Reto Demográfico (MITECO) no marco do Plan de Recuperación, Transformación y Resiliencia (PRTR), financiado pola Unión Europea - NextGenerativoEU.